



## ■■■トピックス■■■

### ★『阿蘇・内牧温泉・美♥UP プログラム～からだの中から美しく～』

販売開始

阿蘇温泉観光旅館協同組合と熊本県、(公社)熊本県観光連盟では、外見だけでなく内面から美しくなる新しい温泉プログラム「阿蘇・内牧温泉・美♥UP プログラム」を開発しました。

当該プログラムは、熊本県立大学(環境共生学部 松本 直幸博士)監修のもと、「温泉」と「アクティビティー」、「食事」を組み合わせた、美しく、健康的な体を作り出す1泊2日の宿泊プランです。

この機会に是非、楽しく健康になれる本プログラムをご利用下さい。

#### ◆「阿蘇・内牧温泉・美♥UP プログラム」の特徴

##### ①カロリー摂取量を制限せずに「糖質量をコントロール」した美味しい食事

○炭水化物摂取量 ⇒ 朝食>昼食>夕食

○たんぱく質摂取量 ⇒ 朝食<昼食<夕食



朝食例



夕食例



##### ②標高差を生かした運動プログラム(アクティビティー)

標高 1000m の大観峰や標高 1500m の阿蘇中岳火口近くでのウォーキングやホーストレッキング(乗馬)等を行うことで、効率的なエネルギー消費を実現

[例: 1 時間歩行の場合]

○エネルギー消費量 33kcal(平地) ⇒ 39kcal(標高 1500m)

○脂肪推定消費量 21kcal(平地) ⇒ 27kcal(標高 1500m)

※東海大学スポーツ医学研究所による。脂肪の消費効率の高さが長時間持続。

##### ③ストレス解消効果の高い「泉質」

くまもと・ふろモーション課では、阿蘇・内牧温泉を“癒しの湯”と認定。阿蘇・内牧温泉は、血管を拡張し、血液の流れを良くする“硫酸塩泉”であることに加え、全国的に稀な、微量ながらも「リチウム」が含まれており、ストレス解消効果が高い泉質

- ④「健康コーディネーター」の認定試験に合格した女将たちと、「健康インストラクター」、  
「ダイエット食を提供できる調理師」が強力にサポート

(参考：美♥UP プログラムで提供されるアクティビティ)

○ホーストレッキング

標高約 1000mで行う乗馬の運動量はエアロビクス以上とも言われ、同じ動きを繰り返す筋トレと違い、馬に合わせて無意識に体を動かすことで、全身の筋肉をバランスよく鍛えることができます(所要時間 40 分、現地までタクシーで送迎)

○クロスカントリー(大観峰)

標高約 1000mで行うクロスカントリーは、平地で行うよりも脂肪燃焼効果がアップし、さらに平地よりも凸凹な道を歩くことで負荷が高くなるため、走らずに歩いても体脂肪が燃えやすい基礎代謝の高いカラダづくりにつながります。また、大観峰で阿蘇の五岳を眺めながらのクロスカントリーは、阿蘇の自然を感じ、心身共にリラックス出来ます(1 周約 3k m約 45 分、現地まではタクシーで送迎)

○阿蘇火口ウォーキング(中岳火口)

標高約 1500mで行うウォーキングは、平地で行うよりも脂肪燃焼効果がアップし、さらに平地よりも凸凹な道を歩くことで負荷が高くなるため、走らずに歩いても体脂肪が燃えやすい基礎代謝の高いカラダづくりにつながります。また、阿蘇火口でのウォーキングは、阿蘇の自然を感じ、心身共にリラックス出来ます(1 周約 4k m約 90 分、現地まではタクシーで送迎)

○ゴルフ

歩くスポーツとも言われるほど、見た目よりも消費カロリーの多いゴルフ。今回は標高約 500mのゴルフ場で、1 本のクラブを使いながら、ウォーキングを意識しゴルフを行います(所要時間 90 分、3~4 ホール回ります、現地までタクシーで送迎)

○ヨガ

夕食後に行い、疲れた体を心身共にリラックスさせます(所要時間 60 分、宿泊先のホテルで行います)

※プログラム提供ホテル：阿蘇プラザホテル、阿蘇ホテル、阿蘇の司ピラパークホテル  
※平日限定のプログラムとなります

お問い合わせ先

観光経済交流局 観光課

担当 脇・馬原

TEL 096-333-2335

E-mail mahara-k@pref.kumamoto.lg.jp

[▲目次へもどる](#)

## ★若年者ものづくり競技大会で3位と敢闘賞を受賞しました！

「若年者ものづくり競技大会」は、全国の職業能力開発施設、工業高等学校等の代表が参加し、ものづくりの技能を競う大会です。

今年度は7月25日（金）～7月29日（火）に滋賀県と山形県で14職種の競技が行われ、本校からは4職種に5名の学生が出場しました。

選手は4月から練習を開始し、大会直前には休日返上で毎日練習に取り組み、努力の結果、機械製図（CAD）職種では第3位を、旋盤職種では敢闘賞を受賞しました。

### 受賞者

機械製図（CAD） 第3位： 精密機械技術科2年 佐藤由教君

旋 盤 敢闘賞： 精密機械技術科2年 大石優也君

なお、8月20日（水）に熊本県商工観光労働部長に受賞の報告を行い、併せて県知事表彰を受けました。

この他、機械製図（CAD）職種に出場した、精密機械技術科2年の吉田重徳君が職業能力開発総合大学校からの特別賞を受賞しました。

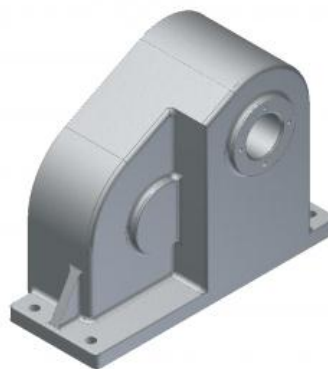
### ○競技の様子と完成品

#### ●機械製図（CAD）職種

課題図（機械の組立図）を基に、指定された部品の製作図をCADで作成します。立体形状を認識する力と設計製図力が必要です。



競技の様子



完成品

#### ●旋盤職種

仕様に従って、課題図に示す円柱・円筒形の二つの部品を製作します。0.01mmの寸法精度が要求されます。



競技の様子



完成品

お問い合わせ先

熊本県立技術短期大学校 教務学生課

担当 末永

TEL 096-232-9700

E-mail [kpct@kumamoto-pct.ac.jp](mailto:kpct@kumamoto-pct.ac.jp)

[▲目次へもどる](#)

---



## ★台湾・高雄市における爆発事故に係る災害義援金について

去る8月1日（金）に発生した台湾・高雄市でのガス爆発事故を受け、熊本県国際協会（事務局：国際課）において、8月4日（月）から8月18日（月）にかけて義援金の募金を実施したところ、県内企業や県民の皆様から、下記のとおり多額の募金をいただきました。

頂いた義援金につきましては、8月21日（木）に蒲島郁夫知事（国際協会会長）が高雄市表敬訪問の際、陳菊高雄市長へ直接お渡ししました。また、併せて見舞金100万円をお渡しするとともに、県議会の皆様からの義援金30万円を、重村副議長からお渡しいただきました。

高雄市に対するお見舞いと一日も早い復興を願う皆様の温かいご支援とご協力に対し、深く感謝申し上げます。

記

金8,576,694円



お問い合わせ先

観光経済交流局 国際課

担当 西川・宮崎

TEL 096-333-2315

E-mail miyazaki-m-dz@pref.kumamoto.lg.jp

[▲目次へもどる](#)

## ★高等技術専門校を経済環境常任委員会が視察

9月8日（火）午後2時30分から午後3時40分まで、熊本県議会 経済環境常任委員会の管内視察が本校で実施され、山口ゆたか委員長をはじめ7名の方々が来校されました。

最初に、益田校長が、専門校は職業訓練施設で、施設内での訓練、各地域で開催する委託訓練、在職者訓練を実施しており、これら訓練の現状や実績などの概要説明を行いました。

その後、施設内の各実習場で自動車整備、電気・設備工事、建築の技能・技術の習得に励む訓練生を視察され、指導をしている各先生に訓練の内容などを聞かれました。

また、各委員から職業訓練に関する質問も多く、関心を持たれていることがうかがえました。

参加者 山口ゆたか委員長、橋口海平副委員長、城下広作委員、鎌田聡委員  
重村栄委員、佐藤雅司委員、泉広幸議員

同行者 高口総括審議員、石貴産業人材育成課長



総合建築科の視察風景



自動車車体整備科の視察風景



電気配管システム科の視察風景

お問い合わせ先

高等技術専門校 指導班

担当 垣下

TEL 096-378-0121

E-mail kakishita-t@pref.kumamoto.lg.jp

[▲目次へもどる](#)

---



## ■■■お知らせ・募集■■■

### ●『くまもと県民発電所』のファンド募集が行われています。

みなさん、「くまもと県民発電所」をご存じですか？

くまもと県民発電所は、「県民による県民のための発電所」として、県民と県内事業者が参画し、県内の豊かな自然エネルギーを生かして発電事業を行い、県民や地域がその利益を享受するというスキームで、県民の幸福量の最大化を目指しています。

県では、平成26年3月に、県民発電所第1号として「旧天草東高校」と「公共関与最終処分場（エコアくまもと）」の2箇所の太陽光発電事業の認証を行いました。

エコアくまもとの事業については、県民参画の手段としてファンドが活用されることとなり、募集が6月27日（金）から開始されています（9月30日（火）まで熊本県民優先受付期間）。

募集は「ミュージックセキュリティーズ(株)」のホームページで受け付けており（1口21,140円）、特典としては県産品の送付（熊本県の特産品2,000円相当を1口あたり3セット発送）や現地ツアーへの参加等が予定されています。

詳しくはこちらをご覧ください → <http://www.securite.jp/>

お問い合わせ先

新産業企業局 エネルギー政策課

担当 今村

TEL 096-333-2320

E-mail eneseisaku@pref.kumamoto.lg.jp

[▲目次へもどる](#)

### ●必ずチェック最低賃金！使用者も、労働者も

熊本県最低賃金が10月1日（水）に改定されました。

新しい最低賃金は、1時間当たり677円です。この最低賃金は、県内すべての事業所、労働者に適用されます。

最低賃金とは、最低賃金法により国が賃金の最低額を定め、使用者は、最低賃金以上の賃金を労働者に支払わなければならないという制度です。

なお、厚生労働省では、以下のとおり最低賃金引き上げに向けた中小企業への支援事業を実施しています。

## ○最低賃金ワン・ストップ無料相談

最低賃金の引上げに対応した賃金の引上げに取り組む中小企業の支援として、経営面と労働面の相談をワンストップで対応できる無料相談窓口を設置しました。

【熊本県最低賃金総合相談支援センター】

〒860-0801 熊本市中央区安政町8-1 6村瀬海運ビル7F

熊本県社会保険労務士会内 096-324-1124

## ○中小企業を応援する業務改善助成金

事業場内の最も低い時間給を40円以上に引き上げる計画と、就業規則の改正や労働能率の増進に資する設備の導入等業務改善に要する経費が10万円以上の計画を労働者の意見を聞いて策定する中小企業に対して、賃金引上げに資する業務改善を支援します。

就業規則の作成、労働能率の増進に資する設備・機器の導入、研修等の実施に係る経費の2分の1（下限10万円、上限100万円）を助成します。

ただし、常時使用する労働者の数が、企業全体で30人以下の事業場にあつては4分の3を助成します。

以上、詳しいお問い合わせは、熊本労働局労働基準部賃金室（電話 096-355-3202）又は最寄りの労働基準監督署にお尋ねください。



もう、チェックした？

熊本県 最低賃金

677 時間額 円

平成26年10月1日から！

※歳月によって、特定最低賃金が定められているものがあります。

年齢に関係なく、パートや学生アルバイトなどを含め、すべての労働者に適用されます。賃金が最低賃金以上になっているか、確認してみましょう。

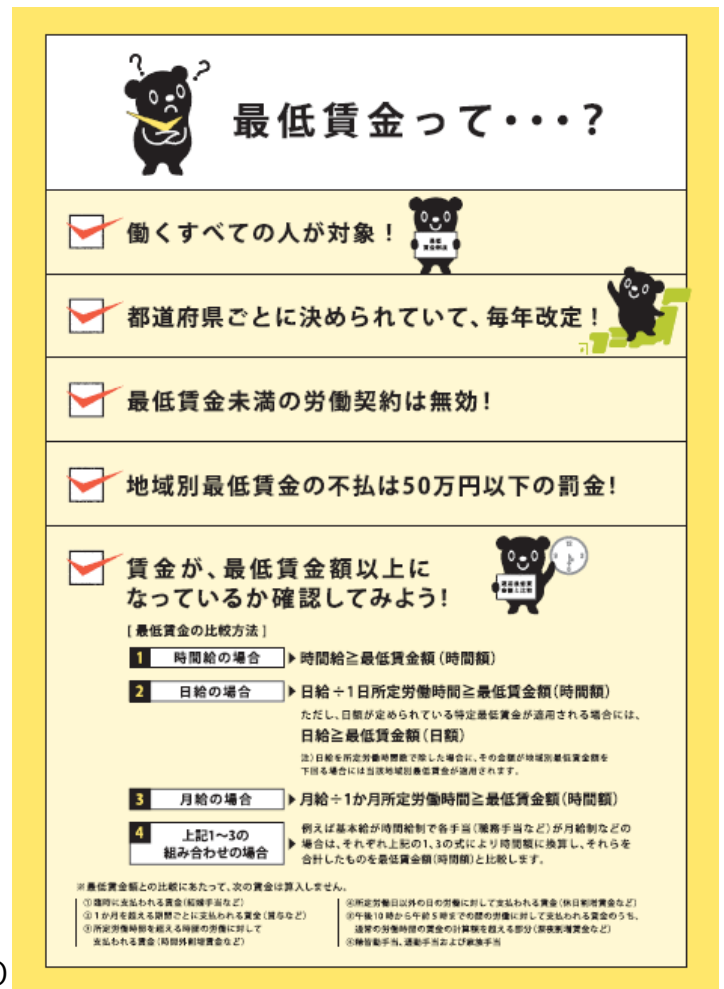
必ずチェック最低賃金！使用者も、労働者も。

無料でチェック！ 熊本労働局労働基準部賃金室 096-355-3202

ウェブでチェック！ 最低賃金制度 検索

スマホでチェック！

最低賃金未滿の労働契約は、無効です。



最低賃金って・・・？

- 働くすべての人が対象！
- 都道府県ごとに決められていて、毎年改定！
- 最低賃金未滿の労働契約は無効！
- 地域別最低賃金の不払は50万円以下の罰金！
- 賃金が、最低賃金額以上になっているか確認してみよう！

〔最低賃金の比較方法〕

- 時間給の場合 ▶ 時間給 ≥ 最低賃金額（時間額）
- 日給の場合 ▶ 日給 ÷ 1日所定労働時間 ≥ 最低賃金額（時間額）  
ただし、日給が定められている特定最低賃金が適用される場合には、日給 ≥ 最低賃金額（日額）  
注）日給を所定労働時間数で除した場合に、その金額が地域別最低賃金額を下回る場合には当該地域別最低賃金が適用されます。
- 月給の場合 ▶ 月給 ÷ 1か月所定労働時間 ≥ 最低賃金額（時間額）
- 上記1～3の組み合わせの場合 ▶ 例えば基本給が時間給制で各手当（職務手当など）が月給制などの場合は、それぞれ上記の1、3の式により時間額に換算し、それらを合計したものを最低賃金額（時間額）と比較します。

※最低賃金額との比較にあつて、次の賃金は算入しません。

- ① 臨時に支払われる賃金（臨時手当など）
- ② 1か月を超える期間ごとに支払われる賃金（賞与など）
- ③ 所定労働時間を拡大する種類の労働に対して支払われる賃金（時間割増賃金など）
- ④ 所定労働日以外の日の労働に対して支払われる賃金（休日割増賃金など）
- ⑤ 午後1時から午前5時までの間の労働に対して支払われる賃金のうち、当該の労働時間の賃金の計算を拡大する部分（深夜割増賃金など）
- ⑥ 稼働手当、通勤手当および訓練手当

お問い合わせ先

商工労働局 労働雇用課

担当) 西岡

TEL 096-333-2338

E-mail nishioka-m-dh@pref.kumamoto.lg.jp

[▲目次へもどる](#)

## ●鹿産物の有効利用に関する研修会のご案内

全国各地で野生鹿が急増する中、農林業や人々の生活に甚大な被害をもたらすに至っています。関係自治体では、その被害対策として野生鹿を有害獣として駆除・廃棄していますが、その資源としての活用はごく僅かにとどまっています。

そこで、廃棄されている野生鹿の皮を資源として着目し、その有効活用に向けた様々なアプローチを考える研修会を開催します。

多くの方のご参加をお待ちしております。

日 時：平成26年10月16日（木） 14：00～15：30

場 所：熊本県球磨総合庁舎 会議棟大会議室

定 員：80人程度

参加料：無料

案内チラシ（参加申込書付）はこちらから

[http://www.nihonshika-hikaku.com/pdf/20141016\\_kenshu.pdf](http://www.nihonshika-hikaku.com/pdf/20141016_kenshu.pdf)

お問い合わせ先

商工政策課

担当 西村、上田

TEL 096-333-2313

E-mail shoukouseisaku@pref.kumamoto.lg.jp

[▲目次へもどる](#)

## ●参加企業を募集します！！

### ～生涯現役社会の実現に向けた高年齢者雇用推進セミナー 「シニア社員が活躍できる職場づくり」を開催します。～

高年齢者が意欲と能力に応じて働き続けられるよう雇用環境を整備することを目的に、高年齢者雇用安定法が改正され平成25年4月1日から施行されています。これに伴い、企業においてはすでに導入している継続雇用制度にかかわる運用、さらには高年齢者の雇用管理や活用のあり方について見直しが必要となります。

また、少子高齢化の進行による労働力の減少が見込まれており、経済の活力を維持するためには、豊富な知識と社会経験を持つ高年齢者の積極的な産業活動への参加が重要となっています。

このため、県内の企業経営者や人事労務担当者等を対象としたセミナーを下記により開催します。基調講演として、株式会社マイスター60取締役シニアビジネス事業部長の高平ゆかり氏をお迎えし、高年齢社員の雇用の現状、高年齢社員が能力を発揮するための企業側の環境整備、高年齢社員の能力開発やモチベーション維持策など、事例を交えて御紹介させていただきます。

さらに、平成26年度（独）高年齢・障害・求職者雇用支援機構理事長奨励賞を受賞されたなんかんプレス有限会社専務取締役古賀博文氏に事例発表を行っていただきます。

「高年齢者の培った知識や経験を活かし、企業の活力に結び付けたい。」「高年齢者雇用安定法への対応を図りたい。」と、お考えの皆様方のご参加をお待ちしております。

#### 記

- 1 日 時 平成26年10月31日（金）14：00～16：30
- 2 場 所 メルパーク熊本「有明」
- 3 対象者 県内の企業経営者、人事労務担当者等
- 4 定 員 80名程度
- 5 内 容 基調講演「シニア社員が活躍できる職場づくり」  
（株）マイスター60 取締役シニアビジネス事業部長 高平ゆかり氏  
県内事例発表 なんかんプレス（有） 専務取締役 古賀博文氏  
制度説明 「高年齢者雇用安定助成金について（仮題）」
- 6 参加費 無料

#### お問い合わせ先

（独）高年齢・障害・求職者雇用支援機構

熊本高年齢・障害者雇用支援センター

担当 森重

TEL 096-311-5660

E-mail kumamoto-support-ctr@jeed.or.jp

[▲目次へもどる](#)

## ● 『秋の技能祭』が開催されます！」

熊本県の優れた技能士が一堂に会し、「見る・触れる・作る」体験型の参加イベントを通して、県民の皆様に技能の魅力や大切さを再確認いただくとともに、子ども達にもものづくりを身近に感じてもらうことを目的として、「秋の技能祭」が開催されます。

当日は、本立てや光るどろ団子づくり体験、フラワーアレンジメントなどの「ものづくり体験教室」や、「現代の名工」等熟練技能士による製作実演など、子どもから大人まで楽しめるイベントが盛りだくさんです。ものづくりの技とふれあう貴重な機会となっておりますので、是非ご来場いただき、ものづくりを楽しむとともに、熟練の技能士の技を御体感ください。（当日は、JR上熊本駅から会場までの無料送迎を行っています。）

◆日 時:平成26年11月9日(日) 9:30~16:30

◆会 場:熊本市職業訓練センター(熊本市西区花園7丁目19番10号)

◆主 催:熊本県技能祭実行委員会(一社)熊本県技能士会連合会

◆後 援:熊本県、熊本市

◆内 容:(予定) →(技能祭ブログ) <http://ginousai.otemo-yan.net/>

- ①ものづくり体験教室(本立て製作、光る泥だんごづくり、巻き寿司づくり等)
- ②熟練技能者の実演コーナー(和裁、左官、塗装の「現代の名工」実演等)
- ③ステージイベント(丸太切り体験、餅まき等)
- ④作品、パネル展示

その他、様々なイベントを用意しております。詳細は、下記にお問い合わせください。



夏の技能祭(ミニ障子づくり)の様子

お問い合わせ先

商工労働局 産業人材育成課

担当 中山

TEL 096-333-2342

E-mail nakayama-t-dh@pref.kumamoto.lg.jp

[▲目次へもどる](#)



## ♪♪編集後記♪♪

早いもので2014年も4分の3が終了しました。

気温的にも過ごしやすいこの秋の季節、皆様いかがお過ごしでしょうか。

近頃私は日頃の運動不足を解消すべく、毎日30分のジョギングを始めました。仕事から帰り、さらに家での家事云々を終わらせてからなので走るのはいつも夜中になってしまうのですが、むしろ夜中の方が人や自転車、車が少なくオススメです。

ただ、一つ注意しなくてはならないのは、少なからず変質者がいることです…（もちろん地域にもよるでしょうが）。

ちなみに私は怪しい人物が立っていたらフルスロットルで走りすぎます（笑）。

心配な方は許可をとった上で学校のグラウンド等を使わせてもらうのも一つの手かと思います。

（了）

## 《「くまもと夢づくりマガジン」にどしどしご提案ください！！》

「〇〇〇のような内容を追加して欲しい」「△△△の内容についてもっと知りたい」「□□のようにすると、もっとメルマガが良くなる」など、皆さまのご提案や記事に対する意見・感想がありましたら下記アドレスに、どしどしお寄せください。提案等は今後のメールマガジンの作成に反映させていきたいと考えています。

また、新規配信を希望される方も下記アドレスにメールアドレス、氏名、住所、電話番号を記載のうえ、お申し込みください。お待ちしております。

### ◆熊本県商工観光労働部メールマガジン「くまもと夢づくりマガジン」

発行元 熊本県商工観光労働部

住 所 〒862-8570 熊本市中央区水前寺6丁目18-1

T E L 096-333-2313

E-MAIL shoukouseisaku@pref.kumamoto.lg.jp

[▲目次へもどる](#)

---